



سازمان جهاد کشاورزی استان تهران
مدیریت جهاد کشاورزی شهرستان تهران

معرفی خصوصیات کمی و کیفی تعدادی از ارقام و ژنوتیپ‌های مهم زردآلوی سازگار به شرایط اقلیمی استان تهران



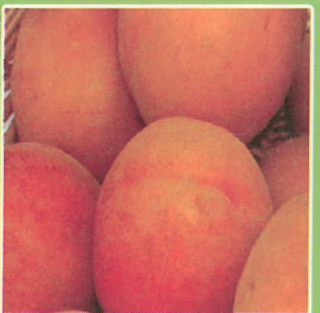
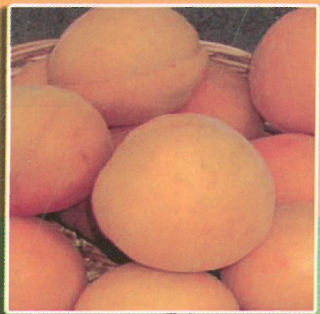
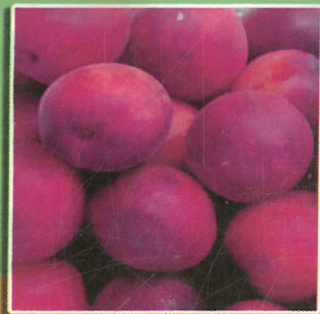
تالیف

دکتر ناصر بوذری

عضو هیات علمی موسسه تحقیقات اصلاح و تهیه نهال و بذر کرج

با همکاری: اداره آموزش و ترویج

سال ۱۳۸۸



فهرست

۳	پیشگفتار
۴	مقدمه
۵	نوری کرج
۶	قیصی (کرج ۱)
۷	کتابی کرج
۸	خیه ای
۹	کانی نو
۱۰	شاهرودی
۱۱	شمس
۱۲	جهانگیری
۱۳	کرج ۲۱
۱۴	نادری
۱۵	اردباد
۱۶	کرج ۲
۱۷	شکر پاره
۱۸	قربان مراغه
۱۹	کرج ۵۵
۲۰	چین کلاغی
۲۱	نصیری
۲۲	منابع

در سالی که فانوس راه فرمایش مقام معظم رهبری سال اصلاح الگوی مصرف می باشد و خدمتگذاران نظام با الهام از فرمایش معظم اله و بمنظور رسیدن به کشاورزی پایدار و استفاده بهینه از منابع آب و خاک در صدد هدایت بهره برداران بخش کشاورزی میباشند ، قابل تقدیر است ، لذا اینجانب ضمن تاکید به تمامی کشاورزان استان و شهرستان در خصوص مطالعه این نشریه نظر باغداران شهرستان رابه این نکته جلب می نمایم که شهرستان تهران با توجه به سطح زیر کشت ۱۹۵۰ هکتار اراضی باغی و با تولید ۱۵۵۱۴ تن محصولات باغی و نزدیکی به بازار مصرف از موقعیت بهتری نسبت به سایر شهرستانهای استان تهران دارا است پس می طلبد با برنامه ریزی و ارتباط با کارشناسان بخش بتوانیم موجب ارتقاء کیفیت و کمیت محصول در واحد سطح باشیم . در این راستا آشنایی با علوم جدید باغبانی، روشهای جدید کاشت و برداشت محصول و همچنین خصوصیات کمی و کیفی ارقام و ژرم پلاس م بومی کشور ایران بویژه مجموعه سازگار با شرایط آب و هوایی استان تهران می تواند نقش بسیار موثری در مدیریت کارآ در باغبانی داشته باشد. در پایان از زحمات جناب آقای دکتر ناصر بوذری که علم و تجربه خود را با نگارش این نشریه در اختیار کشاورزان قرار داده است و همچنین از همکاران پرتلاش در اداره آموزش و ترویج آقایان حمید رضا آقایی و نعمت اله فردوسی زاده که در تهیه این نشریه همکاری نموده اند تقدیر و تشکر می نمایم واز خداوند متعال برای تمامی تلاشگران در بخش کشاورزی آرزوی توفیق و سلامتی خواهانم.

عظیم رهایی

مدیر جهاد کشاورزی شهرستان تهران

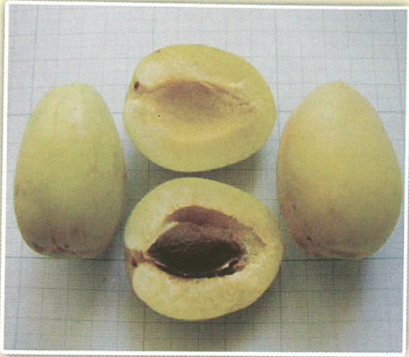
باغبانی در کشور ایران قدمتی به بلندای تاریخ این مرز و بوم دارد. اهمیت محصولات باغی در گذشته های دور در ایران، نه بمنظور یک محصول تفننی بلکه بیشتر با اهداف مصرف در سلامتی و معالجه بیماری ها بوده است. یافته های علم جدید نیز مویده این دور اندیشی پیشینیان ما می باشد بطوری که در حال حاضر یکی از نشانه های پیشرفت در بین تمدن ها مصرف محصولات باغبانی می باشد. از بین مجموعه محصولات باغی، درختان میوه هسته دار به دلیل تنوع و گسترش آن در بسیاری از نقاط دنیا و اثرات موثر آنها بویژه در سلامتی و درمان بسیاری از بیماری های جایگاه ویژه ای را به خود اختصاص داده است. زردآلو از جمله این محصولات می باشد که با توجه به اهمیت روز افزون آن در الگوی مصرف خانواده های ایرانی چه به صورت تازه خوری و یا برگه به عنوان یکی از زیر مجموعه های محصولات باغی در اقتصاد کشور از نظر اشتغال زایی و تامین فرآورده های مختلف باغی دارای موقعیت خاصی میباشند. در حال حاضر در بین درختان میوه هسته دار زردآلو بیشترین سطح زیرکشت باغات را پس از هلو در کشور به خود اختصاص داده است. استان تهران با دارا بودن ۳۲۸۰۰ هکتار معادل ۱۶٪ سهم در سطح باغات هسته دار کشور را به خود اختصاص داده است که در این بین قسمتهای از جنوب شرق و غرب آن بیشترین سهم تولید زردآلو استان را بخود اختصاص داده اند. این در حالی است که اطلاعات دقیقی از خصوصیات کمی و کیفی بسیاری از ارقام و ژنوتیپ های موجود استان در دست باغداران و متخصصان باغبانی نیست. مجموعه حاضر به معرفی تعدادی از ارقام و ژنوتیپ های برتر زردآلو می پردازد. ارقام و ژنوتیپ های برتر معرفی شده در این مجموعه از کلکسیون سازگاری ایستگاه تحقیقاتی کمال شهر موسسه اصلاح و تهیه نهال و بذر کرج با قدمت بیش از یک ده و پروژه شناسائی و جمع آوری پایان یافته نگارنده با عنوان 'جمع آوری و ارزیابی ژرم پلاسما های بومی زردآلو' ارائه شده که امید است مورد استفاده تمامی خوانندگان قرار گرفته و از نظرات خود اینجانب را مطلع فرمایند.

ناصر بوذری

اسفند ماه سال ۱۳۸۸

نام رقم: نوری کرج

خاستگاه: ایران، استان تهران

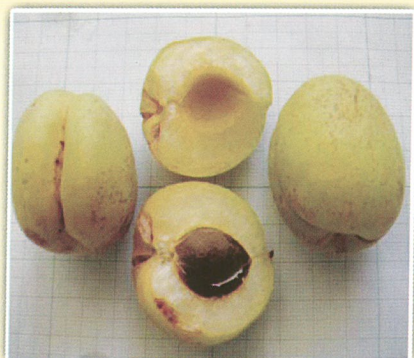


این رقم از ارقام بومی کشور ایران می باشد. طعم میوه آن شیرین با نسج نسبتاً نرم و کیفیت میوه بسیار خوب می باشد. این رقم در بسیاری از نقاط استان به دلیل بازار پسندی و شکل بسیار زیبای میوه بیشتر به عنوان تازه خوری مورد کشت قرار می گیرد. به عنوان رقمی تقریباً دیر رس شناخته می شود بطوری که در شرایط اقلیمی استان تهران در اوایل نیمه دوم مرداد ماه می رسد. میانگین وزن هسته در این رقم 0.5 ± 0.3 گرم و وزن میوه 2 ± 0.45 گرم می باشد. طول میوه و همچنین عرض شکمی و جانبی در این رقم به

ترتیب $4.5/1$ و $3/3$ سانتی متر و نسبت ارتفاع به عرض شکمی بزرگ می باشد. شکل میوه از منظر شکمی بیضی و از منظر جانبی مستطیلی است. عمق حفره دم میوه عمیق و خط میوه جزئی فرورفته می باشد. رنگ زمینه میوه زرد مایل به سبز و رنگ رو نارنجی می باشد. همچنین مساحت نسبی رنگ رو در این رقم کوچک و شدت رنگ رو روشن و الگوی رنگ رو نقطه نقطه می باشد. رنگ گوشت میوه کرم و بافت گوشت لطیف می باشد. شکل هسته نیز از منظر جانبی بیضی و میزان تلخی آن بسیار کم و معمولاً شیرین می باشد. چسبندگی هسته به گوشت نیز کم می باشد. عادت رشد درخت افراشته تا گسترده و قدرت رشد آن متوسط است. میزان شاخه زایی کم و اندازه شاخه یکساله کوتاه و طول میان گره کم می باشد. ضخامت دمبرگ نازک و رنگیزه آنتوسیانین نوک شاخه زیاد می باشد. این رقم در شرایط اقلیمی استان تهران در مناطق شرقی استان جهت کشت و کار پیشنهاد می گردد.

نام رقم: قیسی (کرج ۱۴)

خاستگاه: ایران، استان تهران



این ژنوتیپ حاصل پروژه های شناسایی و جمع آوری نگارنده در سال ۱۳۸۲ می باشد. طعم میوه آن بسیار شیرین با نسج تقریباً سفت و کیفیت میوه بسیار خوب می باشد. این ژنوتیپ به دلیل بازار پسندی و قابلیت بسیار مناسب آن برای برگه در بعضی از باغات استان به شکل پراکنده مورد کشت قرار می گیرد. متوسط رس بوده بطوری که در شرایط اقلیمی استان تهران در اوایل نیمه اول تیر ماه می رسد. میانگین وزن هسته در این رقم $1/85 \pm 0/5$ گرم و وزن میوه $2 \pm 26/6$ گرم می باشد. طول میوه و همچنین عرض شکمی و جانبی در این ژنوتیپ به ترتیب $3/2$ و $3/9$ و $3/02$ سانتی متر و نسبت ارتفاع به

عرض شکمی بزرگ می باشد. شکل میوه از منظر شکمی مستطیلی و از منظر جانبی مثلثی است. عمق حفره دم میوه متوسط و خط میوه فرو رفته می باشد. رنگ زمینه میوه زرد مایل به سبز و رنگ رو قرمز می باشد. همچنین مساحت نسبی رنگ رو در این ژنوتیپ متوسط و شدت رنگ رو تیره و الگوی رنگ رو نقطه نقطه می باشد. رنگ گوشت میوه سبز مایل به سفید و بافت گوشت آن متوسط تا سفت می باشد. شکل هسته نیز از منظر جانبی گرد و میزان تلخی آن بسیار کم و معمولاً شیرین می باشد. چسبندگی هسته به گوشت نیز کم می باشد. عادت رشد درخت افزایش یافته تا گسترده و قدرت رشد آن قوی است. میزان شاخه زایی زیاد و اندازه شاخه یکساله متوسط و طول میان گره طبیعی می باشد. ضخامت دمبرگ نازک و رنگیزه آنتوسیانین نوک شاخه متوسط می باشد. این ژنوتیپ برای شرایط اقلیمی استان تهران بخصوص در مناطق غربی جهت کشت و کار توصیه می گردد.

نام رقم: کتابی کرج

خاستگاه: ایران، استان تهران

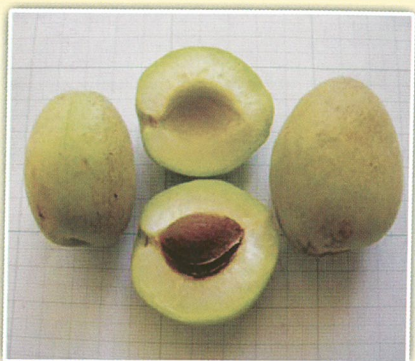


این رقم از ارقام قدیمی و موجود در کلکسیون قدیمی ایستگاه تحقیقاتی کمال شهر موسسه تحقیقات اصلاح و تهیه نهال و بذر می باشد. پراکندگی آن در نقاط مختلف استان کم ولی با توجه به ویژگی های آن در این نشریه معرفی می گردد. طعم میوه آن بسیار شیرین با نسج تقریباً سفت و کیفیت میوه بسیار خوب می باشد. به عنوان رقمی متوسط رس شناخته می شود بطوری که در شرایط اقلیمی استان تهران در اوایل نیمه اول تیر ماه می رسد. میانگین وزن هسته در این رقم $2/75 \pm 0/5$ گرم و وزن میوه $41/8 \pm 2$ گرم می باشد. طول میوه و همچنین عرض شکمی و جانبی در این رقم به ترتیب $3/8$ و $5/2$

$3/44$ سانتی متر و نسبت ارتفاع به عرض شکمی بزرگ می باشد. شکل میوه از منظر شکمی مستطیلی و از منظر جانبی واژتخم مرغی است. عمق حفره دم میوه سطحی و خط میوه جزئی فرو رفته می باشد. رنگ زمینه میوه زرد مایل به سبز و رنگ رو قرمز می باشد. همچنین مساحت نسبی رنگ رو در این ژنوتیپ خیلی کوچک و شدت رنگ رو تیره و الگوی رنگ رو نقطه نقطه می باشد. رنگ گوشت میوه کرم و بافت گوشت آن متوسط می باشد. شکل هسته نیز از منظر جانبی بیضی و میزان تلخی آن بسیار کم و معمولاً شیرین می باشد. چسبندگی هسته به گوشت نیز متوسط می باشد. عادت رشد درخت افراشته تا گسترده و قدرت رشد آن متوسط است. میزان شاخه زایی متوسط و اندازه شاخه یکساله کوتاه و طول میان گره طبیعی می باشد. ضخامت دمبرگ نازک و رنگیزه آنتوسیانین نوک شاخه متوسط تا کم می باشد. این ژنوتیپ برای شرایط اقلیمی استان تهران بخصوص در مناطق غربی جهت کشت و کار توصیه می گردد.

نام رقم: خبیه ای

خاستگاه: ایران، استان سمنان

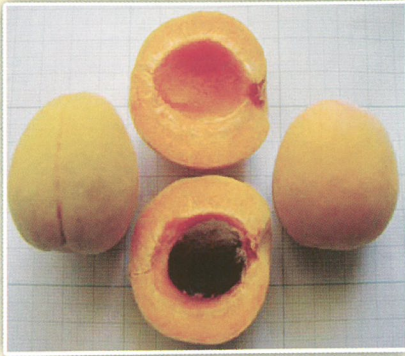


این رقم از ارقام بومی ایران می باشد. طعم میوه آن بسیار شیرین با نسج تقریباً سفت و کیفیت میوه بسیار خوب می باشد. به عنوان رقمی متوسط رس شناخته می شود بطوری که در شرایط اقلیمی استان تهران در اوایل نیمه اول تیر ماه می رسد. میانگین وزن هسته در این رقم 0.5 ± 2.30 گرم و وزن میوه 2 ± 35.4 گرم می باشد. طول میوه و همچنین عرض شکمی و جانبی در میوه این رقم به ترتیب $4/46$ و $3/36$ و $3/96$ سانتی متر و نسبت ارتفاع به عرض شکمی و همچنین نسبت عرض جانبی به عرض شکمی بزرگ می باشد. شکل میوه از منظر شکمی مستطیلی و از منظر جانبی لوزی اریب است. عمق حفره

دم میوه عمیق و خط میوه جزئی فرو رفته می باشد. رنگ زمینه میوه زرد مایل به سبز و رنگ رو قرمز می باشد. همچنین مساحت نسبی رنگ رو در این رقم متوسط و شدت رنگ رو تیره و الگوی رنگ رو نقطه نقطه می باشد. رنگ گوشت میوه سبز مایل به سفید و بافت گوشت آن بسیار سفت می باشد. شکل هسته نیز از منظر جانبی مستطیلی و میزان تلخی آن بسیار کم و معمولاً شیرین می باشد. چسبندگی هسته به گوشت نیز متوسط می باشد. عادت رشد درخت افزایش یافته و قدرت رشد آن قوی است. میزان شاخه زایی متوسط و اندازه شاخه یکساله نیز متوسط و طول میان گره طبیعی می باشد. ضخامت دمبرگ نازک و رنگیزه آنتوسیانین نوک شاخه متوسط تا زیاد می باشد. این ژنوتیپ در شرایط اقلیمی استان تهران بخصوص در مناطق شرقی استان جهت کشت و کار توصیه می گردد.

نام رقم: کانی نو

خاستگاه: اروپا



این رقم از ارقام وارداتی می باشد. پراکندگی آن در نقاط مختلف استان و همچنین کشور ایران با توجه به خصوصیات کیفی پایین میوه بویژه قند پایین آن بسیار کم ولی با توجه به بعضی از صفات بسیار مطلوب آن بویژه تحمل بسیار مناسب به سرمای بهاره و همچنین خودگش بودن آن در این نشریه معرفی می گردد. در حال حاضر این رقم محدود به کشت در بعضی از کلکسیون های تحقیقاتی شده است. رقمی تقریباً میان رس بوده بطوری که در شرایط اقلیمی استان تهران در دهه دوم خرداد ماه می رسد. میانگین وزن هسته در این

رقم $1/91 \pm 0/5$ گرم و وزن میوه $25/33 \pm 2$ گرم می باشد. طول میوه و همچنین عرض میوه در این رقم به ترتیب $3/6$ و $3/4$ سانتی متر و نسبت ارتفاع به عرض شکمی متوسط میباشد. شکل میوه از منظر شکمی تخم مرغی و از منظر جانبی مستطیلی است. رنگ زمینه میوه نارنجی روشن و رنگ رو قرمز نارنجی می باشد. رنگ گوشت میوه نارنجی و بافت گوشت آن متوسط می باشد. شکل هسته نیز از منظر جانبی تخم مرغی و میزان تلخی آن بسیار کم و معمولاً شیرین می باشد. چسبندگی هسته به گوشت نیز ندارد. عادت رشد درخت افزاشته تا گسترده و قدرت رشد آن متوسط است. با توجه به خصوصیات ویژه این رقم نظیر زودرس بودن و از طرفی تحمل بالای آن به سرمازدگی بهاره و همچنین کیفیت پایین آن برای تازه خوری ولی کیفیت بالای آن برای فرآوری (فقط بمنظور تهیه کمپوت و مربا) رقمی مناسب برای کاشش درصد ریسک و جبران هزینه های باغدار بوده و رقمی بسیار مناسب برای شرایط اقلیمی استان تهران بخصوص برای مناطق غربی و همچنین شرقی با کشت محدود بعنوان رقم جایگزین می تواند در نظر گرفته شود.

نام رقم: شاهرودی

خاستگاه: ایران، استان سمنان

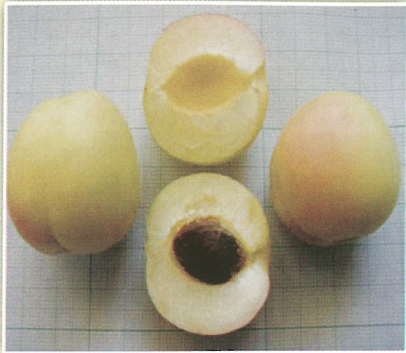


این رقم از ارقام بومی ایران می باشد. طعم میوه آن شیرین با نسج متوسط و کیفیت میوه بسیار خوب می باشد. به عنوان رقمی متوسط رس شناخته می شود بطوری که در شرایط اقلیمی استان تهران در نیمه اول تیر ماه می رسد. این رقم در بسیاری از نقاط استان و همچنین کشور ایران به دلیل شناخت بسیار مناسب باغداران از آن و همچنین بازار پسندی و قابلیت بسیار مناسب آن برای تازه خوری مورد کشت قرار می گیرد. میانگین وزن هسته در این رقم $2/5 \pm 2/33$ گرم و وزن میوه $38/33 \pm 2$ گرم می باشد. طول میوه و همچنین عرض شکمی و جانبی در میوه این رقم به ترتیب $4/29$ و $3/4$ و $3/06$ سانتی متر و نسبت ارتفاع

به عرض شکمی بزرگ می باشد. شکل میوه از منظر شکمی مستطیلی و از منظر جانبی لوزی اریب است. عمق حفره دم میوه متوسط و خط میوه جزئی فرو رفته می باشد. رنگ زمینه میوه زرد مایل به سبز و رنگ رو قرمز نارنجی می باشد. همچنین مساحت نسبی رنگ رو در این رقم کوچک و شدت رنگ رو روشن و الگوی رنگ رو نقطه نقطه می باشد. رنگ گوشت میوه کرم و بافت گوشت آن متوسط می باشد. شکل هسته نیز از منظر جانبی گرد و میزان تلخی آن بسیار کم و معمولا شیرین می باشد. چسبندگی هسته به گوشت نیز ندارد. عادت رشد درخت افراشته تا گسترده و قدرت رشد آن قوی است. میزان شاخه زایی متوسط و اندازه شاخه یکساله نیز متوسط و طول میان گره طبیعی می باشد. ضخامت دمبرگ متوسط تا نازک و رنگیزه آنتوسیانین نوک شاخه کم می باشد. این رقم برای شرایط اقلیمی استان تهران بخصوص در مناطق غربی و شرقی جهت کشت و کار توصیه می گردد.

نام رقم: شمس

خاستگاه: ایران، کرج



این رقم از ارقام بومی ایران می باشد. این رقم از ارقام قدیمی موجود در کلکسیون تحقیقاتی کمال شهر موسسه تحقیقات اصلاح و تهیه نهال و بذر کرج می باشد. به عنوان رقمی دیررس در شرایط اقلیمی کرج شناخته می شود. این رقم در بسیاری از نقاط استان و همچنین کشور ایران به شکل پراکنده کشت می گردد. میانگین وزن هسته در این رقم $1/12 \pm 0/5$ گرم و وزن میوه $25/31 \pm 2$ گرم می باشد. طول و عرض میوه در این رقم به ترتیب $3/5$ و $3/4$ سانتی متر و نسبت ارتفاع به عرض شکمی متوسط می باشد. شکل میوه از منظر شکمی مستطیلی و از منظر جانبی گرد است. عمق حفره دم میوه متوسط و خط

میوه فرو رفته کامل می باشد. رنگ زمینه میوه زرد مایل به سبز و رنگ رو صورتی می باشد. همچنین مساحت نسبی رنگ رو در این رقم کوچک و شدت رنگ رو روشن و الگوی رنگ رو یکدست می باشد. رنگ گوشت میوه کرم و بافت گوشت آن متوسط می باشد. همچنین نسبت عرض جانبی به عرض شکمی نیز متوسط و شکل انتهای میوه تخت می باشد. شکل هسته از منظر جانبی گرد و میزان تلخی آن بسیار کم و معمولاً شیرین می باشد. چسبندگی هسته به گوشت نیز کم می باشد. عادت رشد درخت افراشته تا گسترده و قدرت رشد آن متوسط است. میزان شاخه زایی متوسط و اندازه شاخه یکساله نیز بلند و طول میان گره طبیعی می باشد. ضخامت دمبرگ متوسط و رنگیزه آنتوسیانین نوک شاخه متوسط تا زیاد می باشد.

نام رقم: جهانگیری

خاستگاه: ایران، استان سمنان

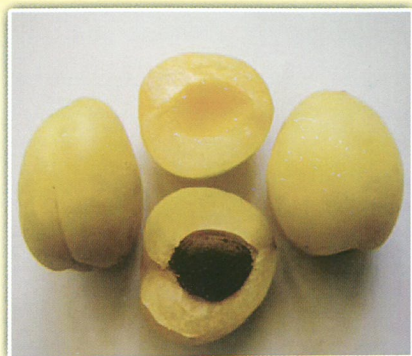


این رقم از ارقام بومی ایران می باشد. طعم میوه آن بسیار شیرین با نسج متوسط و کیفیت میوه خوب می باشد. به عنوان رقمی متوسط رس شناخته می شود بطوری که در شرایط اقلیمی استان تهران در دهه اول تیر ماه می رسد. این رقم در قسمتهای از نقاط استان و همچنین کشور ایران مورد کشت قرار می گیرد و از ارقام تحت معرفی موسسه تحقیقات اصلاح و تهیه نهال و بذر ایستگاه تحقیقاتی شاهرود می باشد. سابقه کشت این رقم در ایستگاه تحقیقاتی کمال شهر کرج بیش از یک دهه می گذرد و سازگاری مناسبی با شرایط اقلیمی استان تهران از خود نشان داده است. میانگین وزن هسته در این رقم $2/80 \pm 0/5$ گرم و وزن

میوه $35/33 \pm 2$ گرم می باشد. طول و عرض میوه در این رقم به ترتیب $4/1$ و $3/9$ سانتی متر و نسبت ارتفاع به عرض شکمی متوسط می باشد. شکل میوه از منظر شکمی و جانبی تخم مرغی است. رنگ گوشت میوه کرم و بافت گوشت آن متوسط می باشد. شکل هسته نیز از منظر جانبی گرد و میزان تلخی آن بسیار کم و معمولا شیرین می باشد. چسبندگی هسته به گوشت نیز ندارد. عمق حفره دم میوه سطحی و خط میوه نیز جزئی فرو رفته است. شدت رنگ رو متوسط و الگوی رنگ رو نیز قرمز یکدست می باشد. عادت رشد درخت کشیده و قدرت رشد آن متوسط است. میزان شاخه زایی کم و اندازه شاخه یکساله نیز کوتاه و طول میان گره طبیعی می باشد. ضخامت دمبرگ متوسط تا نازک و رنگیزه آنتوسیانین نوک شاخه کم می باشد. این ژنوتیپ برای شرایط اقلیمی استان تهران بخصوص در مناطق غربی جهت کشت و کار توصیه می گردد.

نام رقم: کرج ۲۱

خاستگاه: ایران، کرج



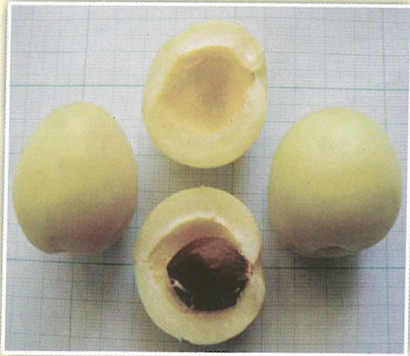
این ژنوتیپ حاصل پروژه های شناسایی و جمع آوری موسسه تحقیقات اصلاح و تهیه نهال و بذر بخش تحقیقات باغبانی می باشد که توسط نگارنده در سال ۱۳۸۳ مورد شناسایی قرار گرفت. طعم میوه آن شیرین با نسج متوسط و کیفیت میوه بسیار خوب می باشد و زودرس می باشد. میانگین وزن هسته در آن $2/06 \pm 0/5$ گرم و طول و عرض و قطر هسته نیز به ترتیب $1/94$ و $2/74$ و $1/2$ سانتی متر می باشد همچنین وزن میوه $65/50 \pm 2$ گرم می باشد. طول میوه و عرض میوه نیز به ترتیب $4/46$ و $4/27$ سانتی متر می باشد.

شکل میوه از منظر شکمی مستطیلی، عمق حفره دم میوه متوسط و خط

میوه جزئی فرو رفته می باشد. رنگ زمینه میوه زرد کم رنگ می باشد. رنگ گوشت میوه کرم روشن و بافت گوشت آن متوسط می باشد. میزان تلخی هسته آن بسیار کم و معمولاً شیرین می باشد. چسبندگی هسته به گوشت نیز ندارد. عادت رشد درخت افزایش یافته تا گسترده و قدرت رشد آن قوی است. میزان شاخه زایی متوسط و اندازه شاخه یکساله نیز متوسط و طول میان گره طبیعی می باشد. با توجه به خصوصیات این ژنوتیپ شامل زمان رسیدن و گلدهی و همچنین عادت گلدهی و میانگین قابل توجه وزن آن می تواند کاندیدی مناسب برای کشت در شرایط اقلیمی استان تهران بخصوص در مناطق شرقی باشد. در حال حاضر این ژنوتیپ در مراحل بررسی سازگاری نهایی در ایستگاه تحقیقات کمال شهر کرج می باشد.

نام رقم: نادری

خاستگاه: ایران، کرج



این رقم از ارقام بومی ایران می باشد. طعم میوه آن شیرین با نسج متوسط و کیفیت میوه بسیار خوب می باشد. به عنوان رقمی متوسط رس شناخته می شود. از خصوصیات ویژه این رقم که منجر به انتخاب آن در این نشریه گردید تحمل آن به استرس ها و شرایط نامطلوب خاک می باشد بطوری که در شرایط آهکی خاک توانسته است بخوبی بدون نشان دادن هیچگونه علائم کمبود، سازگاری مناسبی را از خود نشان بدهد. میانگین وزن هسته در این رقم $2/31 \pm 0/5$ گرم و وزن میوه $21/45 \pm 2$ گرم می باشد. نسبت ارتفاع به عرض شکمی بزرگ می باشد. شکل میوه از منظر شکمی لوزی تخم مرغی و از منظر جانبی

لوزی اریب است. عمق حفره دم میوه متوسط و خط میوه جزئی فرو رفته می باشد. رنگ زمینه میوه زرد مایل به سبز و رنگ رو قرمز می باشد. همچنین مساحت نسبی رنگ رو در این رقم کوچک و شدت رنگ رو روشن و الگوی رنگ رو قرمز یکدست می باشد. رنگ گوشت میوه کرم و بافت گوشت آن متوسط می باشد. شکل هسته نیز از منظر جانبی گرد و میزان تلخی آن بسیار کم و معمولا شیرین می باشد. چسبندگی هسته به گوشت نیز ندارد. عادت رشد درخت گسترده و قدرت رشد آن قوی است. میزان شاخه زایی متوسط و اندازه شاخه یکساله نیز متوسط و طول میان گره طبیعی می باشد. ضخامت دمبرگ متوسط تا نازک و رنگیزه آنتوسیانین نوک شاخه متوسط می باشد. این ژنوتیپ برای شرایط اقلیمی استان تهران بخصوص در مناطق غربی و شرقی جهت کشت و کار توصیه می گردد.

نام رقم: اردباد

خاستگاه: ایران، آذربایجان شرقی



این رقم از ارقام بومی ایران می باشد. طعم میوه آن شیرین با نسج سفت و کیفیت میوه بسیار خوب می باشد. به عنوان رقمی متوسط رس شناخته می شود بطوری که در شرایط اقلیمی استان تهران در نیمه اول تیر ماه می رسد. این رقم در بسیاری از نقاط استان و همچنین کشور ایران به دلیل شناخت بسیار مناسب باغداران از آن و همچنین بازار پسندی و قابلیت بسیار مناسب آن برای تازه خوری و فرآوری مورد کشت قرار می گیرد. میانگین وزن هسته در این رقم $2/9 \pm 0/5$ گرم و وزن میوه $52/22 \pm 2$ گرم می باشد. طول و همچنین عرض جانبی میوه در این رقم به ترتیب $4/8$ و $4/2$ سانتی متر و نسبت ارتفاع به عرض شکمی

بزرگ می باشد. شکل میوه از منظر جانبی تخم مرغی است. رنگ زمینه میوه زرد مایل به سبز و رنگ رو قرمز می باشد. همچنین مساحت نسبی رنگ رو در این رقم کوچک می باشد. رنگ گوشت میوه کرم و بافت گوشت آن سفت می باشد. شکل هسته نیز از منظر جانبی تخم مرغی و میزان تلخی آن بسیار کم و معمولاً شیرین می باشد. چسبندگی هسته به گوشت نیز ندارد. عادت رشد درخت افراشته تا گسترده و قدرت رشد آن متوسط است. میزان شاخه زایی زیاد و اندازه شاخه یکساله نیز بلند و طول میان گره طبیعی می باشد. ضخامت دمبرگ متوسط تا ضخیم و رنگیزه آنتوسیانین نوک شاخه نیز متوسط تا زیاد می باشد. این رقم از ارقام تحت ثبتی استان آذربایجان شرقی می باشد که از یک ده قبل نیز در باغ تحقیقاتی کمال شهر کرج کشت و نتایج سازگاری آن مناسب بوده است. این رقم در مناطق غربی و شرقی استان تهران جهت کشت و کار توصیه می گردد.

نام رقم: کرج ۲

خاستگاه: ایران، کرج



این ژنوتیپ حاصل پروژه های شناسایی و جمع آوری موسسه تحقیقات اصلاح و تهیه نهال و بذر بخش تحقیقات باغبانی می باشد طعم میوه آن بسیار شیرین با نسج متوسط و کیفیت میوه بسیار خوب و متوسط رس می باشد. میانگین وزن هسته در این رقم $1/84 \pm 0/5$ گرم و وزن میوه $32/14 \pm 2$ گرم می باشد. طول میوه همچنین عرض شکمی و جانبی در میوه این ژنوتیپ به ترتیب $3/78$ و $3/26$ و $3/46$ سانتی متر و نسبت ارتفاع به عرض شکمی بزرگ می باشد. شکل میوه از منظر شکمی مستطیلی و از منظر جانبی لوزی اریب است. عمق حفره دم میوه متوسط و خط میوه جزئی فرو رفته می باشد. رنگ زمینه میوه

مایل به زرد و رنگ رو قرمز نارنجی می باشد. همچنین مساحت نسبی رنگ رو در این رقم متوسط تا بزرگ و شدت رنگ رو متوسط و الگوی رنگ رو نقطه نقطه می باشد. رنگ گوشت میوه کرم و بافت گوشت آن متوسط می باشد. شکل هسته نیز از منظر جانبی گرد و میزان تلخی آن بسیار کم و معمولا شیرین می باشد. چسبندگی هسته به گوشت نیز کم می باشد. عادت رشد درخت افزایش یافته و قدرت رشد آن متوسط است. میزان شاخه زایی متوسط و اندازه شاخه یکساله نیز کوتاه و طول میان گره کم می باشد. ضخامت دمبرگ متوسط تا نازک و رنگیزه آنتوسیانین نوک شاخه متوسط می باشد. با توجه به نتایج سازگاری اولیه این ژنوتیپ در ایستگاه تحقیقاتی کمال شهر این ژنوتیپ برای شرایط اقلیمی استان تهران بخصوص در مناطق غربی و شرقی جهت کشت و کار پیشنهاد می گردد.

نام رقم: شکر پاره

خاستگاه: ایران، کرج



این رقم از ارقام بومی ایران می باشد. طعم میوه آن بسیار شیرین با نسج متوسط می باشد. به عنوان رقمی متوسط رس شناخته می شود بطوری که در شرایط اقلیمی استان تهران در اواخر خرداد تا اوایل تیر ماه می رسد. این رقم در بعضی از نقاط استان و همچنین کشور ایران مورد کشت قرار می گیرد. و بطور کلی به عنوان یک رقم کاملا قدیمی کشور ایران شناخته می شود بطوری که در بسیاری از نقاط کشور به شکل پراکنده مورد کشت و کار از گذشته های دور قرار می گرفته است. میانگین محیط تنه درختان ۱۰ ساله ۵۰/۱۳ سانتی

متر، و ارتفاع ۵ متر است. میانگین وزن هسته در این رقم $1/55 \pm 0/5$ گرم و وزن میوه $22/3 \pm 2$ گرم می باشد. طول میوه و همچنین عرض میوه در این رقم به ترتیب $36/3$ و $34/4$ سانتی متر و نسبت ارتفاع به عرض شکمی متوسط می باشد. شکل میوه از منظر شکمی تخم مرغی و از منظر جانبی گرد است. عمق حفره دم میوه سطحی و خط میوه تقریبا فرو رفته می باشد. رنگ زمینه میوه زرد مایل به سبز و رنگ رو قرمز و شکل انتهای آن تخت می باشد. همچنین مساحت نسبی رنگ رو در این رقم کوچک و شدت رنگ رو روشن و الگوی رنگ رو یکدست می باشد. رنگ گوشت میوه زرد و بافت گوشت آن متوسط می باشد. شکل هسته نیز از منظر جانبی گرد و میزان تلخی آن بسیار کم و معمولا شیرین می باشد. چسبندگی هسته به گوشت نیز ندارد. عادت رشد درخت گسترده و قدرت رشد آن قوی است. میزان شاخه زایی کم و اندازه شاخه یکساله نیز کوتاه و طول میان گره کم می باشد. ضخامت دمبرگ نازک تا متوسط و رنگیزه آتوسیاین نوک شاخه کم می باشد.

نام رقم: قربان مراغه

خاستگاه: ایران، آذربایجان شرقی



این رقم از ارقام بومی ایران می باشد. طعم میوه آن بسیار شیرین با نسج متوسط و کیفیت میوه خوب می باشد. به عنوان رقمی متوسط رس شناخته می شود بطوری که در شرایط اقلیمی استان تهران در اواسط تیر ماه می رسد. این رقم در بسیاری از نقاط استان و همچنین کشور ایران به دلیل شناخت بسیار مناسب باغداران از آن و همچنین بازار پسندی و قابلیت بسیار مناسب آن برای تازه خوری و فرآوری مورد کشت قرار می گیرد و از ارقام تحت معرفی استان آذربایجان شرقی ایستگاه تحقیقاتی سهند می باشد. سابقه کشت این

رقم در ایستگاه تحقیقاتی کمال شهر کرج بیش از یک ده می گذرد و سازگاری مناسبی با شرایط اقلیمی اسنان تهران از خود نشان داده است. میانگین وزن هسته در این رقم $2/1 \pm 0/5$ گرم و وزن میوه $32/61 \pm 2$ گرم می باشد. طول میوه و همچنین عرض میوه در این رقم به ترتیب $3/8$ و $4/6$ سانتی متر و نسبت ارتفاع به عرض شکمی بزرگ می باشد. شکل میوه از منظر شکمی و جانبی مستطیلی است. عمق حفره دم میوه عمیق و خط میوه جزئی فرو رفته می باشد. رنگ زمینه میوه زرد مایل به سبز و همچنین مساحت نسبی رنگ رو در این رقم متوسط و شدت رنگ رو روشن و الگوی رنگ رو نقطه نقطه می باشد. رنگ گوشت میوه نارنجی و بافت گوشت آن متوسط می باشد. عادت رشد درخت افزایش یافته تا گسترده و قدرت رشد آن قوی است. میزان شاخه زایی متوسط و اندازه شاخه یکساله نیز متوسط و طول میان گره طبیعی می باشد. ضخامت دمبرگ متوسط تا نازک و رنگیزه آنتوسیانین نوک شاخه کم می باشد. این رقم برای شرایط اقلیمی استان تهران بخصوص در مناطق غربی و شرقی جهت کشت و کار توصیه می گردد.

نام رقم: کرج ۵۵

خاستگاه: کرج



این ژنوتیپ حاصل پروژه های شناسایی و جمع آوری موسسه تحقیقات اصلاح و تهیه نهال و بذر بخش تحقیقات باغبانی می باشد. طعم میوه آن شیرین با نسج متوسط و کیفیت میوه بسیار خوب می باشد. به عنوان رقمی متوسط رس شناخته می شود بطوری که در شرایط اقلیمی استان تهران در نیمه اول تیر ماه می رسد. این ژنوتیپ به دلیل شناخت بسیار مناسب باغداران منطقه از آن و همچنین بازار پسندی و قابلیت بسیار مناسب آن برای تازه خوری مورد کشت قرار می گیرد. میانگین وزن هسته در این ژنوتیپ 0.5 ± 2.75 گرم و وزن میوه

2 ± 56.24 گرم می باشد. طول میوه ۵ و عرض میوه 3.75 سانتی متر و نسبت ارتفاع به عرض شکمی بزرگ می باشد. شکل میوه از منظر شکمی مستطیلی و از منظر جانبی لوزی اریب است. عمق حفره دم میوه متوسط و خط میوه جزئی فرو رفته می باشد. رنگ زمینه میوه زرد کمرنگ می باشد. همچنین مساحت نسبی رنگ رو در این رقم کوچک و شدت رنگ رو روشن و الگوی رنگ رو نقطه نقطه می باشد. رنگ گوشت میوه زرد و بافت گوشت آن سفت می باشد. شکل هسته نیز از منظر جانبی گرد و میزان تلخی آن بسیار کم و معمولا شیرین می باشد. چسبندگی هسته به گوشت نیز ندارد. عادت رشد درخت افراشته تا گسترده و قدرت رشد آن قوی است. میزان شاخه زایی متوسط و اندازه شاخه یکساله نیز متوسط و طول میانگره طبیعی می باشد. ضخامت دمبرگ متوسط تا نازک و رنگیزه آنتوسیانین نوک شاخه کم می باشد. این ژنوتیپ برای شرایط اقلیمی استان تهران بخصوص در مناطق غربی جهت کشت و کار توصیه می گردد.

نام رقم: چین کلاغی

خاستگاه: ایران، شاهرود، خراسان رضوی



این رقم از ارقام بومی ایران می باشد. طعم میوه آن شیرین با نسج متوسط و کیفیت میوه بسیار خوب می باشد. رقمی تقریباً متوسط رس شناخته می شود بطوری که در شرایط اقلیمی استان تهران در اواسط تیرماه می رسد. این رقم در بسیاری از نقاط کشور ایران به دلیل شناخت بسیار مناسب باغداران از آن و همچنین بازار پسندی و قابلیت بسیار مناسب آن برای تازه خوری مورد کشت قرار می گیرد. میانگین وزن هسته در این رقم $1/92 \pm 0/5$ گرم و وزن میوه $42/33 \pm 2$ گرم می باشد. طول میوه و همچنین عرض میوه در این

رقم به ترتیب $4/92$ و $4/03$ سانتی متر می باشد. شکل میوه از منظر شکمی مستطیلی و از منظر جانبی بیضی است. عمق حفره دم میوه عمیق و خط تقریباً فرو رفته می باشد. رنگ زمینه میوه زرد مایل به سبز و رنگ رو قرمز نارنجی می باشد. همچنین مساحت نسبی رنگ رو در این رقم ندارد و یا کم و شدت رنگ رو روشن و خیلی ضعیف و الگوی رنگ رو نقطه نقطه می باشد. رنگ گوشت میوه سبز مایل به سفید و بافت گوشت آن لطیف می باشد. شکل هسته نیز از منظر جانبی بیضی و معمولاً شیرین می باشد. چسبندگی هسته به گوشت نیز کم می باشد. عادت رشد درخت افراشته تا گسترده و قدرت رشد آن قوی است. میزان شاخه زایی کم و اندازه شاخه یکساله نیز متوسط و طول میانگره کم می باشد. ضخامت دمبرگ متوسط تا نازک و رنگیزه آنتوسیانین نوک شاخه کم می باشد. این ژنوتیپ برای شرایط اقلیمی استان تهران بخصوص در مناطق غربی و شرقی جهت کشت و کار توصیه می گردد.

نام رقم: نصیری

خاستگاه: ایران، آذربایجان شرقی



این رقم از ارقام بومی ایران می باشد. طعم میوه آن شیرین با نسج متوسط و کیفیت میوه بسیار خوب می باشد. رقمی تقریباً دیررس شناخته می شود بطوری که در شرایط اقلیمی استان تهران در اواخر تیرماه تا اوایل مردادماه می رسد. این رقم در بسیاری از نقاط کشور ایران به دلیل شناخت بسیار مناسب باغداران از آن و همچنین بازار پسندی و قابلیت بسیار مناسب آن برای تازه خوری مورد کشت قرار می گیرد. میانگین وزن هسته در این رقم $1/82 \pm 0/5$ گرم و وزن میوه $49/88 \pm 2$ گرم می باشد. شکل میوه از منظر شکمی مستطیلی و از منظر جانبی بیضی است. عمق حفره دم میوه سطحی و خط میوه تقریباً فرو رفته

می باشد. رنگ زمینه میوه زرد مایل به سبز و رنگ رو قرمز نارنجی می باشد. همچنین مساحت نسبی رنگ رو در این رقم کم الگوی رنگ رو نقطه نقطه می باشد. رنگ گوشت میوه زرد و بافت گوشت آن متوسط می باشد. شکل هسته نیز از منظر جانبی بیضی و معمولاً شیرین می باشد. چسبندگی هسته به گوشت نیز کم می باشد. عادت رشد درخت گسترده و قدرت رشد آن متوسط است. میزان شاخه زایی کم و اندازه شاخه یکساله نیز کوتاه و طول میانگره کم می باشد. ضخامت دمبرگ متوسط تا نازک و رنگیزه آنتوسیانین نوک شاخه متوسط می باشد. این رقم برای شرایط اقلیمی استان تهران بخصوص در مناطق غربی و شرقی جهت کشت و کار توصیه می گردد.

1-Mohamadzadah , S.; Bouzari N.; Abdose, V. 2010.. Analysis of Genetic Diversity in some of Local Iranian Apricots Using RAPD Molecular marker. Accepted on the 28th International Horticultural Congress, Lisbon-Portugal.

۲- بوذری ناصر، هادی زاعتگر و جهانشیر احمدی. ۱۳۸۸. گزارش نهایی پروژه شناسایی، جمع آوری و ارزیابی ژرم پلاسما های بومی زردآلو به شماره ۱۰۰-۱۲۰۰۰-۰۴-۰۰۰۰-۸۳۰۳۱. انتشارات موسسه تحقیقات اصلاح و تهیه نهال و بذر کرج. ۸۵ صفحه.

۳- بوذری ناصر. ۱۳۸۴. بررسی ژنوتیپها و ارقام زردآلوی متحمل به سرمازدگی بهاره در استان تهران همایش علمی کاربردی راههای مقابله با سرمازدگی.

۴- بوذری ناصر. ۱۳۸۵. گزارش جمع آوری و تکثیر واحداث کلکسیون ملی زردآلو. انتشارات موسسه تحقیقات اصلاح و تهیه نهال و بذر بخش تحقیقات باغبانی. ۵۲ صفحه.

۵- سرور محمد زاده، بوذری، ناصر و وحید عبدوسی. ۱۳۸۸. بررسی تنوع زنتیکی تعدادی از مهمترین ژنوتیپ های زردآلو با استفاده از مارکرهای مورفولوژیکی و مولکولی (RAPD). پایان نامه کارشناسی ارشد رشته باغبانی دانشگاه آزاد واحد علوم و تحقیقات (در دست انتشار).



سازمان جهاد کشاورزی استان تهران
مدیریت جهاد کشاورزی شهرستان تهران